

COMUNE DI COLZATE

Provincia di Bergamo

PIANO DI GOVERNO DEL TERRITORIO

STUDIO SOCIO ECONOMICO

all. **B**

titolo **RELAZIONE SOCIO ECONOMICA**

data febbraio 2008

- A** progetto urbanistico
- B** studio socio economico
- C** studio geologico
- D** Valutazione Ambientale Strategica

arch. Marco Tomasi
Confindustria
dott. Renato Caldarelli
dott. Umberto Locati

Studi a supporto del Piano di Governo del Territorio del comune di Colzate

A cura dell'Area Studi, Territorio, Urbanistica – febbraio 2008

Premessa

La popolazione

L'occupazione

Le attività economiche

L'insediamento

Considerazioni conclusive

Premessa

Il comune di Colzate fa parte di uno dei territori di più antica industrializzazione della bergamasca, quello della Valle Seriana, in cui si colloca in posizione intermedia a 20 Km da Bergamo e 14 da Clusone.

Il Serio è da sempre l'elemento cardine di Colzate, ha strutturato il rapporto tra maglia viaria e urbanizzato, attestato sull'asse storico di collegamento con gli abitati di Vertova, Fiorano al Serio e Gazzaniga con i quali forma ormai un continuum insediativo.

Le brevi note che seguono non potevano prescindere dai rapporti che il sistema insediativo e quindi sociale ed economico ha stabilito con il territorio di più immediato contatto, pertanto si farà ampiamente riferimento al contesto sotteso dai comuni di Colzate, Vertova, Fiorano al Serio e Gazzaniga, definito nell'insieme sub-ambito territoriale. Nel caso siano necessari confronti di contesto di più ampio respiro si farà riferimento all'ambito territoriale individuato dal Piano Territoriale di Coordinamento Provinciale numero 10 costituito dai comuni di Albino, Aviatico, Casnigo, Cazzano Sant'Andrea, Cene, Colzate, Fiorano al Serio, Gandino, Gazzaniga, Leffe, Peia, Pradalunga, Selvino, Vertova definito nel prosieguo ambito territoriale.

La popolazione

I residenti del comune di Colzate al rilevamento più recente – 1 gennaio 2007 – erano 1.641, ovvero 264 in più rispetto a quanti censiti dall'ISTAT nel 1971. L'andamento demografico ha visto una fase di sviluppo, con la popolazione cresciuta del 21% tra il 1971 e il 2001 ed una più recente fase di stasi con perdite contenute entro lo 0,8% tra il 2001 e il 2007.

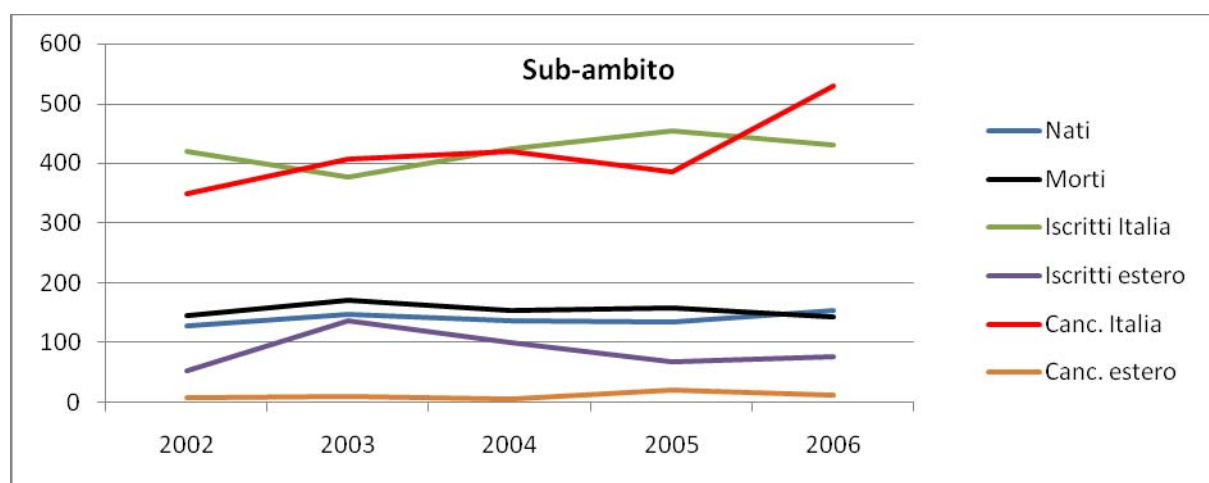
Il sub ambito di riferimento ha fatto registrare una crescita complessiva del 2,5% con la popolazione che attualmente si attesta a quota 14.540 unità.

Situazione diversa per l'ambito territoriale di riferimento contraddistinto da una crescita costante che ha portato la sua popolazione a 65.645 unità, anche se lo sviluppo – del 10% tra il 1971 e il 2001 e del 3,8% tra 2001 e 2007 – è risultato meno intenso di quello verificatosi mediamente in provincia: +20,4% nel lungo periodo, + 7,4% nel breve.

Popolazione residente									
	1971	1981	1991	2001	2007*	1971-2001		2001-2007	
Colzate	1.377	1.590	1.676	1.662	1.641	285	20,7%	-21	-1,3%
Fiorano al Serio	2.566	2.426	2.504	2.904	3.088	338	13,2%	184	6,3%
Gazzaniga	5.216	5.191	4.853	4.968	5.021	-248	-4,8%	53	1,1%
Vertova	5.024	5.068	4.788	4.701	4.790	-323	-6,4%	89	1,9%
Sub-ambito	14.183	14.275	13.821	14.235	14.540	52	0,4%	305	2,1%
Ambito	53.014	56.005	56.938	58.443	60.654	5.429	10,2%	2.211	3,8%
Provincia	807.959	874.035	909.692	973.129	1.044.820	165.170	20,4%	71.691	7,4%

ISTAT- Censimenti popolazione e abitazioni, *ISTAT-raccolta dati anagrafe comunale

La recente dinamica della popolazione residente risulta sostanzialmente determinata dai movimenti migratori, quelli interni risultano più voluminosi, quelli sull'estero seppur meno consistenti presentano differenze più marcate e pertanto influenzano in misura più consistente l'andamento complessivo.



Si riporta il grafico esemplificativo della situazione del sub-ambito, le cui variabili presentano un andamento molto simile anche nel caso del comune di Colzate, ad eccezione del rapporto tra iscritti e cancellati da altri comuni italiani, il quale per gli anni 2003 e 2004 risulta fortemente sbilanciato a favore degli emigranti.

Nell'ambito delle variabili relative ai movimenti anagrafici della popolazione, quella che ha assunto valori più significativi, almeno nel breve periodo considerato, è risultata essere quella relativa alle migrazioni dall'estero.

	Colzate	Sub-ambito	Ambito
Saldo naturale	4,9‰	-5,0‰	1,3‰
Saldo migratorio interno	-30,3‰	3,6‰	15,3‰
Saldo migratorio estero	14,6‰	27,9‰	23,2‰
Saldo totale	-9,7‰	22,3‰	37,1‰

ISTAT-raccolta dati anagrafe comunale

Gli stranieri residenti a Colzate sono passati dai 34 registrati al 1 gennaio del 2002, corrispondenti al 2,1% della popolazione residente, agli 83 di fine 2006, pari invece al 5,1%, mostrando un tasso di sviluppo percentuale del 144%. Gli ambiti territoriali di confronto, mostrano uno sviluppo simile, con una presenza all'ultimo riferimento più marcata per il sub-ambito e per la provincia, pari rispettivamente al 6 e 7,5%.

	1 gennaio 2002			31 dicembre 2006			Variazione 2002 - 2006	
	residenti	stranieri	q%	residenti	stranieri	q%	residenti	stranieri
Colzate	1657	34	2,1%	1.641	83	5,1%	-1,0%	144,1%
Sub-ambito	14220	338	2,4%	14540	868	6,0%	2,3%	156,8%
Ambito	58447	1501	2,6%	60.654	3043	5,0%	3,8%	102,7%
Provincia	973559	32287	3,3%	1.044.820	78165	7,5%	7,3%	142,1%

ISTAT-raccolta dati anagrafe comunale

Lo scenario di sviluppo futuro della popolazione non può che considerare il contesto di più stretto contatto, per il quale si può prevedere un incremento di circa 1.000 abitanti da qui al 2020 che quindi dovrebbe portare i circa 14.500 attuali residenti del sub-ambito a quota 15.500. Lo scenario è stato realizzato considerando l'andamento delle variabili demografiche (nati, morti, tasso di migrazione interno, tasso di immigrazione estero) dal 1991 al 2006, pertanto il risultato rispecchia l'andamento di tali parametri nel quindicennio intercorso e soprattutto l'incremento della componente straniera della popolazione residente che quindi è la variabile forte.

In virtù di questo scenario di riferimento, del peso demografico e del recente andamento della situazione di Colzate, si ritiene veritiera una sostanziale stabilizzazione della popolazione residente sui valori attuali che può tendere alla crescita ovvero alla decrescita in funzione dell'andamento della variabile immigrazione.

Gli indici di struttura della popolazione rivelano per il comune di Colzate una progressiva minore incidenza dei giovani e di contro la crescita d'importanza della popolazione anziana, ma meno marcata rispetto agli ambiti territoriali di riferimento. L'indice di carico sociale per esempio (popolazione < 15 anni + popolazione > 64 anni / popolazione 15 - 64 anni *100) per Colzate è passato da 35,2 nel 1991 a 44,3 nel 2001, mentre per il sub-ambito di riferimento è passato da 41,0 a 59,3. Di seguito si riportano gli indici di carico sociale, di vecchiaia (popolazione >64 anni / popolazione <15 anni *100), di incidenza degli anziani (popolazione >64 anni / popolazione complessiva *100) e di incidenza dei giovani (popolazione <15 anni / popolazione complessiva *100).

Indici di struttura della popolazione residente

anno	Indice di vecchiaia		Carico sociale		Incidenza giovani		Incidenza anziani	
	Colzate	Sub-amb.	Colzate	Sub-amb.	Colzate	Sub-amb.	Colzate	Sub-amb.
1991	68,2	110,2	35,2	41,0	15,5	13,8	10,6	15,2
1996	91,2	130,1	40,6	44,5	15,1	13,4	13,8	17,4
2001	97,3	137,0	44,3	49,3	15,6	13,9	15,1	19,1
2006	119,5		46,1		14,4		17,2	

ISTAT-raccolta dati anagrafe comunale

Le famiglie in conseguenza di una riduzione del numero medio dei componenti sono cresciute più della popolazione residente: per Colzate sono passate dalle 628 del 1991 alle 691 del 2005 con un incremento del 10%, pari invece rispettivamente al 16, 17 e 29% per sub-ambito, ambito e provincia. La media dei componenti per lo stesso periodo di riferimento è passata da 2,6 a 2,4, per Colzate, da 2,7 a 2,4 per il sub-ambito, da 2,8 a 2,5 sia l'ambito che per la provincia.

In tema di istruzione, in linea con quanto registrato a livello di sub-ambito ed ambito territoriale, si rileva tra il 1991 e il 2001 un incremento del percorso formativo dei residenti di Colzate, comunque non sufficiente a portare gli indicatori sui valori provinciali, superiori di 3,6 punti percentuali nel caso del diploma di scuola superiore, di 1,6 in quello di laurea.

Popolazione residente per titolo di studio - incidenza percentuale

	1991				2001			
	Colzate	sub-amb.	ambito	Provincia	Colzate	sub-amb.	ambito	Provincia
analfabeti	0,2%	0,3%	0,3%	0,4%	0,3%	0,3%	0,3%	0,4%
alfabeti no titolo	6,8%	6,5%	8,0%	8,3%	6,1%	6,5%	6,5%	6,9%
Lic. elementare	43,8%	42,9%	41,3%	37,3%	33,5%	33,8%	32,7%	28,9%
Licenza media	33,8%	34,6%	35,4%	35,5%	36,3%	35,7%	36,0%	34,8%
Diploma	14,2%	14,4%	13,6%	15,8%	19,8%	20,3%	20,7%	23,4%
Laurea	1,3%	1,3%	1,4%	2,7%	4,0%	3,4%	3,8%	5,6%
Totale	100%	100%	100%	100%	100%	100%	100%	100%

ISTAT-Censimenti Popolazione e abitazioni

L'occupazione

A Colzate al 2001 si contano 750 occupati, pari al 97% della forza lavoro e al 53% della popolazione di età uguale o superiore a quindici anni, valori molto simili alle medie del sub-ambito, dell'ambito territoriale di riferimento e provinciale. L'occupazione femminile risulta più limitata, sostanzialmente per la minore incidenza, rispetto alla componente maschile, di coloro che appartengono alle forze lavoro. Nel confronto con la media provinciale Colzate e i suoi ambiti di riferimento territoriale presentano una maggiore incidenza di forza lavoro femminile rispetto alla popolazione residente, mentre tra i non attivi risulta meno rappresentata la categoria delle casalinghe e di contro più rappresentata quella dei ritirati dal lavoro.

Popolazione residente - occupazione 2001

		Colzate			Sub-ambito			Ambito			Provincia		
		T	M	F	T	M	F	T	M	F	T	M	F
ATTIVI	occupati	97%	98%	96%	97%	98%	96%	97%	98%	96%	96%	97%	95%
	in cerca	3%	2%	4%	3%	2%	4%	3%	2%	4%	4%	3%	5%
	studenti	12%	12%	12%	9%	12%	8%	11%	14%	9%	13%	17%	10%
NON	casalin.	21%	0%	34%	20%	0%	31%	24%	0%	38%	35%	0%	53%
ATTIVI	ritirati	53%	67%	43%	63%	76%	55%	56%	73%	46%	44%	70%	29%
	altra cond.	15%	21%	11%	8%	12%	6%	9%	12%	6%	9%	12%	7%
ATTIVI		55%	65%	45%	52%	64%	41%	53%	65%	42%	53%	67%	41%
NON ATTIVI		45%	35%	55%	48%	36%	59%	47%	35%	58%	47%	33%	59%

ISTAT - Censimento popolazione abitazioni

In linea con quanto rilevato per gli ambiti territoriali di riferimento, ma in misura ancora più marcata, il secondario risulta il settore di occupazione favorito in quanto coinvolge il 62% dei residenti di Colzate, il 58% di quelli del sub-ambito, il 56% di quelli dell'ambito mentre la media provinciale si attesta al 51%.

La mobilità sistematica dei lavoratori risulta sia per quanto concerne Colzate, sia per quanto riguarda il sub-ambito, fortemente contenuta all'interno dell'ambito territoriale di riferimento.

Dei 657 lavoratori che da Colzate ogni giorno si spostano per motivi di lavoro, il 30% si ferma nello stesso comune, il 26% nel sub-ambito, il 31% nell'ambito territoriale, mentre solo il 14% risulta in uscita sul più vasto territorio provinciale.

Pendolarismo dei lavoratori - ORIGINE

Flussi pendolari originati da	TOTALE	direzione flussi					
		Comune	Sub-amb.	Ambito	Grande BG	Altri prov	Out prov
Colzate	657 100%	189 29%	172 26%	202 31%	59 9%	28 4%	7 1%
sub-ambito	5.159 100%	1.495 29%	1.122 22%	1.598 31%	609 12%	273 5%	62 1%

ISTAT - Censimento popolazione e abitazioni - 2001

Dei 781 lavoratori in entrata a Colzate invece, il 29% proviene dal sub-ambito, il 34% dall'ambito, mentre il restante 37% dei flussi presenta origine esterna al contesto territoriale di riferimento.

Pendolarismo dei lavoratori - DESTINAZIONE

Flussi pendolari diretti a	TOTALE	provenienti da			
		Sub-ambito	Ambito	Altri prov	Out prov
Colzate	781 100%	229 29%	265 34%	281 36%	6 1%
Sub-ambito	3.452 100%		1.196 35%	2.227 65%	29 1%

ISTAT - Censimento popolazione e abitazioni - 2001

L'economia

Colzate ha un sistema economico importante, sviluppatosi nel lungo periodo e caratterizzato dalla preponderanza del settore secondario.

Il comune al 2001 presentava 1.015 posti di lavoro, corrispondenti al 72% della popolazione residente di età uguale o superiore a quattordici anni, quando la media provinciale e quella degli ambiti territoriali di riferimento si attesta nel migliore dei casi al 50%. Il rapporto con gli attivi dice che per ogni residente occupato ci sono 1,35 posti di lavoro, mentre la media provinciale è di 0,96. La maggiore disponibilità di posti di lavoro rispetto agli occupati determina un saldo attivo tra quanti escono dal comune (468) e quanti invece entrano (781) corrispondente ad un rapporto di 1,7 lavoratore in entrata per lavoratore in uscita.

Il rapporto tra offerta e domanda di lavoro

	Addetti	Pop. >14 anni	Occupati	Addetti/ pop.>14 anni	Addetti/ occupati
Colzate	1.015	1.406	750	0,72	1,35
Sub-ambito	5.796	12.259	6.157	0,47	0,94
Ambito	24.475	50.019	25.746	0,49	0,95
Provincia	410.929	830.037	426.628	0,50	0,96

ISTAT - Censimento popolazione e abitazioni, Censimento industria e servizi - 2001

Al rilevamento più recente 846 addetti ovvero l'83% del totale risultavano occupati nel secondario a conferma di una struttura produttiva consolidata nel corso del tempo. Il confronto con gli ambiti di riferimento esalta la caratterizzazione produttiva del comune, infatti sempre al 2001 risultavano impiegati nel secondario il 56% degli addetti del sub-ambito, il 64% di quelli dell'ambito e il 51% della comunque industrializzata provincia di Bergamo.

Il trend di lungo periodo rivela l'intensa crescita del sistema economico di Colzate, con gli addetti passati dai 577 del 1971 ai 1.015 del 2001 e le unità locali che da 68 hanno raggiunto il valore di 143, mentre considerando solo l'ultimo decennio intercensuario la sostanziale stabilità delle unità locali è stata accompagnata da una perdita dell'8% circa degli addetti. Il confronto con gli ambiti di riferimento rileva per Colzate una crescita più intensa nel lungo periodo accompagnata, nel breve periodo, da una flessione che altrove ha assunto le forme di una contrazione della crescita.

La dinamica del sistema economico

	1971	1981	1991	2001	1971-81	1981-91	91-2001	1971-2001
Addetti								
Colzate	577	888	1.107	1.015	53,9%	24,7%	-8,3%	75,9%
Sub-ambito	4.373	5.320	5.644	5.796	21,7%	6,1%	2,7%	32,5%
Ambito	15.453	20.839	23.375	24.475	34,9%	12,2%	4,7%	58,4%
Provincia	212.777	317.893	360.146	410.929	49,4%	13,3%	14,1%	93,1%
Unità Locali								
Colzate	68	118	142	143	73,5%	20,3%	0,7%	110,3%
Sub-ambito	775	1.129	1.328	1.307	45,7%	17,6%	-1,6%	68,6%
Ambito	2.624	4.565	5.226	5.329	74,0%	14,5%	2,0%	103,1%
Provincia	35.003	62.536	73.689	90.201	78,7%	17,8%	22,4%	157,7%

ISTAT - Censimenti dell'industria e dei servizi

Per comprendere l'andamento apparentemente anomalo di breve periodo è necessario considerare le classi ed i settori di attività economica.

Il settore industriale, in fase di riorganizzazione per gli ambiti di riferimento territoriale con gli addetti sostanzialmente stabili e la decrescita delle unità locali, è risultato per Colzate anche in flessione per la perdita del 7% circa dei posti di lavoro. La media provinciale ha visto invece il settore crescere, seppure con minore intensità rispetto al passato, con un incremento del 5% degli addetti del 9% delle unità locali.

Il settore terziario è invece cresciuto sia a livello provinciale sia, con minore intensità, a livello territoriale (soprattutto alla scala dell'ambito), mentre per il comune di Colzate si è verificata la contraddittoria situazione dell'incremento delle unità locali accompagnato dalla riduzione degli addetti.

Il trend economico di breve periodo 1991-2001

	Addetti				Unità Locali			
	Industria		Servizi		Industria		Servizi	
Colzate	-67	-7,3%	-22	-11,6%	-9	-12,5%	10	14,5%
Sub-ambito	-1	0,0%	151	6,2%	-43	-8,9%	18	2,1%
Ambito	-161	-1,0%	1241	16,2%	-210	-9,2%	301	10,2%
Provincia	10456	5,2%	39825	24,8%	2434	8,7%	13822	30,3%

ISTAT - Censimenti industria e servizi

Le recenti vicissitudini del sistema economico del comune di Colzate sono in parte legate a fattori di carattere territoriale, come la crisi della filiera del tessile che ha colpito la valle Seriana nel recente passato ma che sembra sostanzialmente superata, in parte a fattori di carattere locale.

L'evoluzione nel settore dei servizi risulta dovuta alla contrazione del numero di addetti avvenuta nei due settori più importanti a livello occupazionale al 1991, il commercio (che rimane tale) e gli alberghi e ristoranti, accompagnati da una crescita nei settori dei servizi pubblici e l'incremento sia di addetti ma soprattutto di unità locali nel settore delle attività immobiliari, noleggio, informatica e ricerca.

Le trasformazioni del secondario riguardano da una parte il comparto delle costruzioni che ha consolidato almeno in parte la sua struttura con la stabilizzazione delle unità locali e la crescita degli addetti, dall'altra le attività manifatturiere contraddistinte dalla flessione occupazionale di alcuni settori storici – apparecchi meccanici, tessile e metallo – e dallo sviluppo di alcuni altri settori quali per esempio quello delle apparecchiature elettriche.

Le trasformazioni nel sistema hanno portato ad consolidamento nella struttura delle attività economiche con l'incremento del numero di addetti per unità locale, tranne nel caso del settore dei servizi per Colzate.

Addetti per unità locale

	Industria		Servizi	
	1991	2001	1991	2001
Colzate	12,7	13,4	2,8	2,1
Sub-ambito	6,7	7,4	2,9	3,0
Ambito	6,9	7,5	2,6	2,7
Provincia	7,1	6,9	3,5	3,4

ISTAT - Censimenti industria e servizi - 1991, 2001

La dinamica più recente, valutata sulla base dei dati della CCAA di Bergamo relativi al numero di imprese attive per il periodo di riferimento 2001 – 2007, vede la sostanziale stabilizzazione della situazione di Colzate e del sub-ambito di riferimento in un quadro di crescita per ambito (+54%) e provincia (+13%).

Settori di attività economica - 2001

Addetti	Colzate		Sub-ambito		Ambito		Provincia	
Agricoltura	1	0,1%	6	0,1%	24	0,1%	764	0,2%
Pesca		0,0%	0	0,0%	0	0,0%	8	0,0%
Estrazione di minerali		0,0%	4	0,1%	16	0,1%	739	0,2%
Attività manifatturiere	757	74,6%	2.634	45,4%	12.883	52,6%	160.248	39,0%
Energia, gas e acqua		0,0%	0	0,0%	85	0,3%	1.740	0,4%
Costruzioni	89	8,8%	584	10,1%	2.566	10,5%	46.976	11,4%
Commercio	48	4,7%	628	10,8%	2.610	10,7%	55.037	13,4%
Alberghi e ristoranti	17	1,7%	136	2,3%	535	2,2%	13.080	3,2%
Trasporti	4	0,4%	111	1,9%	521	2,1%	18.354	4,5%
Intermediazione	7	0,7%	165	2,8%	498	2,0%	10.971	2,7%
Attività immobiliari	24	2,4%	409	7,1%	1.529	6,2%	39.733	9,7%
Pubblica amministrazione	9	0,9%	73	1,3%	281	1,1%	7.497	1,8%
Istruzione	40	3,9%	423	7,3%	1.294	5,3%	21.084	5,1%
Sanità e altri servizi sociali	7	0,7%	502	8,7%	1.134	4,6%	23.925	5,8%
Altri servizi pubblici	12	1,2%	121	2,1%	499	2,0%	10.773	2,6%
totale	1.015	100%	5.796	100%	24.475	100%	410.929	100%
INDUSTRIA	846	83,3%	3222	55,6%	15550	63,5%	209703	51,0%
SERVIZI	168	16,6%	2568	44,3%	8901	36,4%	200454	48,8%
Unità Locali	Colzate		Sub-ambito		Ambito		Provincia	
Agricoltura	1	0,7%	5	0,4%	14	0,3%	331	0,4%
Pesca		0,0%	0	0,0%	0	0,0%	5	0,0%
Estrazione di minerali		0,0%	2	0,2%	6	0,1%	94	0,1%
Attività manifatturiere	41	28,7%	233	17,8%	1.072	20,1%	13.606	15,1%
Energia, gas e acqua		0,0%	0	0,0%	13	0,2%	114	0,1%
Costruzioni	22	15,4%	203	15,5%	984	18,5%	16.543	18,3%
Commercio	27	18,9%	307	23,5%	1.246	23,4%	20.493	22,7%
Alberghi e ristoranti	8	5,6%	66	5,0%	249	4,7%	4.286	4,8%
Trasporti	2	1,4%	39	3,0%	165	3,1%	3.120	3,5%
Intermediazione	2	1,4%	45	3,4%	146	2,7%	2.414	2,7%
Attività immobiliari	19	13,3%	214	16,4%	708	13,3%	16.060	17,8%
Pubblica amministrazione	1	0,7%	4	0,3%	18	0,3%	401	0,4%
Istruzione	2	1,4%	16	1,2%	63	1,2%	1.129	1,3%
Sanità e altri servizi sociali	7	4,9%	44	3,4%	186	3,5%	3.846	4,3%
Altri servizi pubblici	11	7,7%	129	9,9%	459	8,6%	7.759	8,6%
totale	143	100%	1.307	100%	5.329	100%	90.201	100%
INDUSTRIA	63	44,1%	438	33,5%	2075	38,9%	30357	33,7%
SERVIZI	79	55,2%	864	66,1%	3240	60,8%	59508	66,0%

ISTAT - Censimento industria e servizi

Settori di attività economica - Variazione 1991-2001

Addetti	Colzate		Sub-ambito		Ambito		Provincia	
Agricoltura	-3		2	33,3%	20	83,3%	534	69,9%
Pesca	0		0		0		-32	-400,0%
Estrazione di minerali	-1		-5	-125,0%	-23	-143,8%	-136	-18,4%
Attività manifatturiere	-66	-8,7%	-71	-2,7%	-487	-3,8%	345	0,2%
Energia, gas e acqua	0		-2		-32	-37,6%	-126	-7,2%
Costruzioni	0	0,0%	77	13,2%	381	14,8%	10.373	22,1%
Commercio	-34	-70,8%	-148	-23,6%	-135	-5,2%	1.342	2,4%
Alberghi e ristoranti	-11	-64,7%	-6	-4,4%	-37	-6,9%	2.339	17,9%
Trasporti	-6	-150,0%	-47	-42,3%	-15	-2,9%	4.867	26,5%
Intermediazione	1	14,3%	34	20,6%	147	29,5%	1.508	13,7%
Attività immobiliari	5	20,8%	138	33,7%	753	49,2%	18.458	46,5%
Pubblica amministrazione	-1	-11,1%	0	0,0%	18	6,4%	599	8,0%
Istruzione	14		55	13,0%	263	20,3%	1.542	7,3%
Sanità e altri servizi sociali	6	85,7%	136	27,1%	296	26,1%	7.604	31,8%
Altri servizi pubblici	4	33,3%	-11	-9,1%	-49	-9,8%	1.566	14,5%
totale	-92	-9,1%	152	2,6%	1.100	4,5%	50.783	12,4%
INDUSTRIA	-67	-7,9%	-1	0,0%	-161	-1,0%	10.456	5,0%
SERVIZI	-22	-13,1%	151	5,9%	1.241	13,9%	39.825	19,9%
Unità Locali	Colzate		Sub-ambito		Ambito		Provincia	
Agricoltura	0		4	80,0%	12	85,7%	254	76,7%
Pesca	0		0		0		2	40,0%
Estrazione di minerali	-1		-2	-100,0%	-9	-150,0%	-107	-113,8%
Attività manifatturiere	3	7,3%	-17	-7,3%	-150	-14,0%	-179	-1,3%
Energia, gas e acqua	0		-1		-2	-15,4%	-4	-3,5%
Costruzioni	-11	-50,0%	-23	-11,3%	-49	-5,0%	2.724	16,5%
Commercio	-2	-7,4%	-65	-21,2%	-138	-11,1%	-141	-0,7%
Alberghi e ristoranti	-1	-12,5%	-1	-1,5%	-5	-2,0%	402	9,4%
Trasporti	-3	-150,0%	-13	-33,3%	-39	-23,6%	86	2,8%
Intermediazione	-1	-50,0%	11	24,4%	49	33,6%	1.011	41,9%
Attività immobiliari	10	52,6%	60	28,0%	327	46,2%	8.784	54,7%
Pubblica amministrazione	0	0,0%	-1	-25,0%	-6	-33,3%	-30	-7,5%
Istruzione	0		-8	-50,0%	-9	-14,3%	-168	-14,9%
Sanità e altri servizi sociali	5	71,4%	14	31,8%	52	28,0%	1.500	39,0%
Altri servizi pubblici	2	18,2%	21	16,3%	70	15,3%	2.378	30,6%
totale	1	0,7%	-21	-1,6%	103	1,9%	16.512	18,3%
INDUSTRIA	-9	-14,3%	-43	-9,8%	-210	-10,1%	2.434	8,0%
SERVIZI	10	12,7%	18	2,1%	301	9,3%	13.822	23,2%

Settori del Manifatturiero - 2001

Addetti	Colzate		Sub-ambito		Ambito		Provincia	
alimentare	4	0,5%	27	1,0%	188	1,5%	6608	4,1%
tessile	14	1,8%	959	36,4%	7209	56,0%	18521	11,6%
abbigliamento	5	0,7%	113	4,3%	393	3,1%	9376	5,9%
pelle e cuoio		0,0%	0	0,0%	0	0,0%	963	0,6%
legno	9	1,2%	57	2,2%	234	1,8%	4962	3,1%
carta	3	0,4%	12	0,5%	290	2,3%	7989	5,0%
combustibili		0,0%	0	0,0%	0	0,0%	94	0,1%
prodotti chimici		0,0%	0	0,0%	426	3,3%	7957	5,0%
gomma e plastica	4	0,5%	90	3,4%	492	3,8%	12709	7,9%
minerali non metalliferi	14	1,8%	58	2,2%	103	0,8%	6274	3,9%
metallo	67	8,9%	330	12,5%	1112	8,6%	35068	21,9%
apparecchi meccanici	533	70,4%	763	29,0%	1479	11,5%	22164	13,8%
apparecchiature elettriche	61	8,1%	144	5,5%	704	5,5%	15202	9,5%
mezzi di trasporto		0,0%	14	0,5%	42	0,3%	4522	2,8%
altre manifatturiere	43	5,7%	67	2,5%	211	1,6%	7839	4,9%
TOTALE	757	100%	2634	100%	12883	100%	160248	100%
<hr/>								
Unità Locali	Colzate		Sub-ambito		Ambito		Provincia	
alimentare	2	4,9%	12	5,2%	48	4,5%	1012	7,4%
tessile	5	12,2%	46	19,7%	383	35,7%	841	6,2%
abbigliamento	2	4,9%	21	9,0%	62	5,8%	978	7,2%
pelle e cuoio		0,0%	0	0,0%	0	0,0%	98	0,7%
legno	3	7,3%	15	6,4%	66	6,2%	1138	8,4%
carta	1	2,4%	4	1,7%	21	2,0%	575	4,2%
combustibili		0,0%	0	0,0%	0	0,0%	11	0,1%
prodotti chimici		0,0%	0	0,0%	7	0,7%	245	1,8%
gomma e plastica	2	4,9%	6	2,6%	29	2,7%	830	6,1%
minerali non metalliferi	2	4,9%	8	3,4%	28	2,6%	492	3,6%
metallo	11	26,8%	51	21,9%	183	17,1%	3365	24,7%
apparecchi meccanici	7	17,1%	29	12,4%	97	9,0%	1430	10,5%
apparecchiature elettriche	4	9,8%	23	9,9%	81	7,6%	1343	9,9%
mezzi di trasporto		0,0%	2	0,9%	8	0,7%	129	0,9%
altre manifatturiere	2	4,9%	16	6,9%	59	5,5%	1119	8,2%
TOTALE	41	100%	233	100%	1072	100%	13606	100%

Settori del Manifatturiero - Variazione 1991-2001

Addetti	Colzate		Sub-ambito		Ambito		Provincia	
alimentare	4		-3	-10,0%	45	31,5%	198	3,1%
tessile	-36	-72,0%	53	5,8%	-674	-8,6%	-3576	-16,2%
abbigliamento	-3	-37,5%	-73	-39,2%	-454	-53,6%	-7390	-44,1%
pelle e cuoio	0	0,0%	0	0,0%	-19	-100,0%	-944	-49,5%
legno	5	125,0%	4	7,5%	26	12,5%	-225	-4,3%
carta	-2	-40,0%	-6	-33,3%	60	26,1%	-139	-1,7%
combustibili	0	0,0%	0	0,0%	0	0,0%	52	123,8%
prodotti chimici	0	0,0%	0	0,0%	30	7,6%	1066	15,5%
gomma e plastica	-26	-86,7%	14	18,4%	107	27,8%	2152	20,4%
minerali non metalliferi	6	75,0%	3	5,5%	-22	-17,6%	-1038	-14,2%
metallo	-25	-27,2%	9	2,8%	63	6,0%	2679	8,3%
apparecchi meccanici	-79	-12,9%	-54	-6,6%	209	16,5%	3018	15,8%
apparecchiature elettriche	60	6000,0%	-21	-12,7%	180	34,4%	1673	12,4%
mezzi di trasporto	0	0,0%	2	16,7%	-11	-20,8%	1944	75,4%
altre manifatturiere	30	230,8%	1	1,5%	-27	-11,3%	875	12,6%
TOTALE	-66	-8,0%	-71	-2,6%	-487	-3,6%	345	0,2%
Unità Locali								
	Colzate		Sub-ambito		Ambito		Provincia	
alimentare	2		0	0,0%	4	9,1%	65	6,9%
tessile	-3	-37,5%	-18	-28,1%	-129	-25,2%	-379	-31,1%
abbigliamento	1	100,0%	5	31,3%	-21	-25,3%	-458	-31,9%
pelle e cuoio	0	0,0%	0	0,0%	-3	-100,0%	-68	-41,0%
legno	1	50,0%	2	15,4%	-3	-4,3%	-79	-6,5%
carta	0	0,0%	-1	-20,0%	-3	-12,5%	-13	-2,2%
combustibili	0	0,0%	0	0,0%	0	0,0%	0	0,0%
prodotti chimici	0	0,0%	0	0,0%	-4	-36,4%	17	7,5%
gomma e plastica	-3	-60,0%	-4	-40,0%	-5	-14,7%	52	6,7%
minerali non metalliferi	1	100,0%	-3	-27,3%	-4	-12,5%	-19	-3,7%
metallo	0	0,0%	6	13,3%	6	3,4%	338	11,2%
apparecchi meccanici	2	40,0%	3	11,5%	22	29,3%	248	21,0%
apparecchiature elettriche	3	300,0%	-3	-11,5%	-12	-12,9%	50	3,9%
mezzi di trasporto	0	0,0%	-1	-33,3%	0	0,0%	18	16,2%
altre manifatturiere	-1	-33,3%	-3	-15,8%	2	3,5%	49	4,6%
TOTALE	3	7,9%	-17	-6,8%	-150	-12,3%	-179	-1,3%

ISTAT - Censimento industria e servizi

L'insediamento

Colzate presenta una superficie territoriale di 6,69 Km² che in rapporto ai 1.641 residenti censiti a inizio 2007 determina una densità territoriale di 245 abitanti per chilometro quadrato, mentre l'urbanizzato rappresenta il 5,2% della superficie territoriale. La superficie agricola utilizzata rappresenta il 66% del territorio comunale, mentre risulta destinata per 268 ettari a prati permanenti e pascoli, per 176 a boschi e 0,3 a seminativo. Gli ambiti territoriali di riferimento presentano una superficie territoriale di 38,23 e 157,14 Km², l'urbanizzato interessa rispettivamente il 3,4 e il 7,1% della stessa, la superficie agricola utilizzata il 40% circa, infine la densità territoriale è uguale nei due casi a 372 abitanti per chilometro quadrato.

Il sistema insediativo			
	Colzate	Sub-ambito	Ambito
superficie territoriale (Km ²)	6,69	38,23	157,14
s. agricola utilizzata (ha)	444,0	1497,5	5985,6
urbanizzato (ha)	35,0	128,3	1117,0
abitanti	1641	14235	58443
densità territoriale (ab/Km ²)	245	372	372
% urbanizzato	5,2%	3,4%	7,1%

ISTAT 2000, 2001, 2007 - RL Misurc 2007

Il patrimonio edilizio residenziale ammonta al 2001 a 808 abitazioni e 3.460 stanze, mentre risulta occupato nell'83% circa dei casi. L'occupazione è in linea con la media provinciale, mentre risultano utilizzate quasi il 90% delle abitazioni del sub-ambito e il 75% di quelle dell'ambito.

Patrimonio edilizio abitativo - 2001								
	Colzate		Sub-ambito		Ambito		Provincia	
abitazioni	808	100%	6.402	100%	30.528	100%	462.896	100%
ab.occupate	669	82,8%	5.693	88,9%	22.742	74,5%	373.780	80,7%
ab.non occupate	139	17,2%	709	11,1%	7.786	25,5%	89.116	19,3%
stanze	3.460	100%	26.362	100%	125.611	100%	1.840.317	100%
st.occupate	2.854	82,5%	23.761	90,1%	97.006	77,2%	1.533.787	83,3%
st. non occupate	606	17,5%	2.601	9,9%	28.605	22,8%	306.530	16,7%

ISTAT - Censimento popolazione e abitazioni

La taglia media delle abitazioni si attesta a 4,3 stanze con pochissima differenza tra patrimonio utilizzato e non utilizzato, mentre per gli ambiti di confronto e la media provinciale le abitazioni non utilizzate risultano più piccole.

Patrimonio edilizio abitativo - 2001

	Colzate	Sub-ambito	Ambito	Provincia
stanze/abitazioni	4,3	4,1	4,1	4,0
st./ab.occupate	4,3	4,2	4,3	4,1
st./ab. non occupate	4,4	3,7	3,7	3,4

ISTAT - Censimento popolazione e abitazioni

Il numero medio di abitazioni per edificio è di 1,7 per Colzate, 2,2 per gli ambiti territoriali di riferimento mentre sale a 2,6 nel caso della media provinciale; gli edifici con uno o due interni sono rispettivamente il 58% per Colzate e il 68% nella media provinciale, quelli con cinque o più interni sono il 6 e il 14%.

A Colzate gli edifici con uno o due piani, con tre e con quattro e più piani sono rispettivamente il 49, il 45 e il 6% del totale mentre nel confronto territoriale sono più rappresentati i casi estremi, per ambito e sub-ambito quelli di uno o due piani (60% circa), nella media provinciale quelli con quattro e più piani (8%).

La recente dinamica abitativa ha determinato un incremento del patrimonio edilizio dell'11% tra il 1991 e il 2001, valore in linea con quanto rilevato per l'ambito di riferimento e inferiore di 5 punti percentuali alla media provinciale. Il sub-ambito invece ha fatto registrare un incremento del 5% del patrimonio complessivo accompagnata dalla contrazione del 7% circa delle abitazioni non occupate.

Patrimonio edilizio abitativo - variazione di breve periodo

		Colzate	Sub-ambito	Ambito	Provincia
abitazioni	1991	727	6.075	27.741	402.084
	2001	808	6.402	30.528	462.896
	var.%	11,1%	5,4%	10,0%	15,1%
abitazioni occupate	1991	616	5.184	20.515	319.065
	2001	669	5.693	22.742	373.780
	var.%	8,6%	9,8%	10,9%	17,1%
abitazioni non occupate	1991	111	891	7.226	83.019
	2001	139	709	7.786	89.116
	var.%	25,2%	-20,4%	7,7%	7,3%

ISTAT - Censimenti popolazione e abitazioni 1991, 2001

Il valore degli immobili residenziali tra il 1997 e il 2007 in media è passato da 850 a 1.420 €/mq con un incremento percentuale del 67%, in linea sia con quanto rilevato per l'ambito territoriale di riferimento che con l'andamento provinciale.

L'analisi del fabbisogno pregresso, definito rispetto al nuovo standard regionale di 1,5 stanze abitante, richiede la realizzazione di 94 stanze per 42 abitazioni nel caso di Colzate e di 630 stanze e 317 abitazioni nel caso del sub-ambito di riferimento.

Patrimonio edilizio residenziale - stima del fabbisogno pregresso - Colzate

	abitazioni per numero di stanze						Totale
	1	2	3	4	5	6 e più	
abitazioni	5	48	130	227	175	84	669
famiglie	5	48	130	227	175	84	669
componenti	7	90	293	562	464	246	1.662
fabbisogno ST	6	39	50				94
fabbisogno ABIT	6	20	17				42

ISTAT - Censimento popolazione e abitazioni 2001

Patrimonio edilizio residenziale - stima del fabbisogno pregresso - Sub-ambito

	abitazioni per numero di stanze						Totale
	1	2	3	4	5	6 e più	
abitazioni	75	469	1.200	1.925	1.317	707	5.693
famiglie	77	471	1.204	1.925	1.319	707	5.703
componenti	115	792	2.588	4.750	3.640	2.060	13.945
fabbisogno ST	98	250	282				630
fabbisogno ABIT	98	125	94				317

ISTAT - Censimento popolazione e abitazioni 2001

La proiezione del fabbisogno insorgente risulta legata alla dinamica demografica ed ai fabbisogni connessi alle nuove strutture famigliari. Tra il 1991 e il 2001 la popolazione si è mantenuta costante mentre il patrimonio residenziale ha subito un incremento in conseguenza dell'aumento del numero delle famiglie e dell'incremento degli standard residenziali, in futuro se la quota di popolazione immigrata dovesse aumentare potrebbero essere necessarie nuove abitazioni.

Secondo i dati del 2001, l'urbanizzato produttivo esistente, pari a 9,53 ettari rappresenta il 27,2% dell'urbanizzato complessivo e l'1,4% della superficie comunale. L'urbanizzato produttivo esistente rappresenta nel caso del sub-ambito il 22% dell'urbanizzato complessivo e l'1% circa della superficie comunale in quello dell'ambito rispettivamente il 24% e l'1,7%.

La superficie lorda di pavimento degli immobili produttivi alla stessa soglia temporale risulta complessivamente pari a 67.152 mq corrispondente ad una densità edilizia (rapporto tra superficie lorda di pavimento degli immobili e superficie territoriale ad essi destinata) del 70%, quella del sub-ambito di riferimento si attesta all'87%, mentre quella dell'ambito al 54%¹.

Il sistema insediativo produttivo

	Colzate	Sub-ambito	Ambito
urbanizzato produttivo (mq)	95.308	288.867	2.706.915
superficie lorda di pavimento (mq)	67.152	250.628	1.460.630
s.l.p./urbanizzato prod. (mq/mq)	0,70	0,87	0,54

ISTAT 2001 - RL Misurc 2007

¹ I valori sono indicativi per il possibile disallineamento temporale dei dati sull'urbanizzato produttivo consolidato derivanti dal Mosaico Informatizzato degli strumenti urbanistici comunali di Regione Lombardia e dei dati del Censimento ISTAT 2001 relativi alle s.l.p. degli immobili manifatturieri

Il rapporto tra variabili economiche d'impresa e superfici lorde di pavimento nel caso delle imprese non artigiane, assegna valori di 5.068 mq per unità locale e 94 mq addetti per Colzate, 2.892 e 98 per il sub-ambito e 3.941 e 120 per l'ambito territoriale di riferimento. Nel caso delle imprese artigiane – le quali occupano rispettivamente il 17, il 25 e il 21% della s.l.p. complessiva di Colzate e dei due territori di riferimento – le superfici relative sono simili nei tre casi e pari per il comune in analisi a 380 mq unità locale e 69 mq addetto.

Gli spazi della produzione			
	Colzate	Sub-ambito	Ambito
superficie lorda di pavimento (mq)	67.152	250.628	1.460.630
s.l.p./unità locale (mq/u.l.)	1.638	1.076	1.363
s.l.p./addetto (mq/ad.)	89	95	113
imprese non artigiane			
superficie lorda di pavimento (mq)	55.743	187.964	1.150.733
s.l.p./unità locale (mq/u.l.)	5.068	2.892	3.941
s.l.p./addetto (mq/ad.)	94	98	120
imprese artigiane			
superficie lorda di pavimento (mq)	11.409	62.664	309.897
s.l.p./unità locale (mq/u.l.)	380	373	397
s.l.p./addetto (mq/ad.)	69	87	93

ISTAT - Censimento industria e servizi 2001 - variabili comparto manifatturiero

Considerazioni conclusive

Il comune di Colzate rappresenta una piccola realtà della media Valle Seriana appartenente ad un continuum insediativo costituito da quattro comuni che ospitano circa 14.500 abitanti. La sua popolazione in leggero declino negli ultimi cinque/sei anni, si è attualmente stabilizzata a quota 1.650 unità in un contesto territoriale di moderata crescita, spinta soprattutto dall'immigrazione straniera. Le famiglie sono invece cresciute per effetto della riduzione del numero medio dei componenti, sostenendo di fatto l'incremento del patrimonio edilizio abitativo. Lo scenario demografico di Colzate per i prossimi anni risulta legato all'andamento del contesto di riferimento e in particolare alla sua capacità di attrazione della popolazione straniera.

L'occupazione risulta fortemente centrata sul settore secondario in misura ancora più marcata rispetto al contesto di riferimento, mentre la mobilità indotta da motivazioni lavorative si può dire autocontenuta a livello locale.

Il sistema economico di Colzate si basa su un settore secondario forte e strutturato che però mostra segni di debolezza e da un terziario in affanno per la contrazione degli addetti e la riduzione della consistenza delle unità locali. Lo scenario di sviluppo deve pertanto concentrarsi sul consolidamento delle attività manifatturiere esistenti e il contestuale rilancio del comparto terziario.

Le future dinamiche edilizie, legate ai processi di carattere demografico – incremento delle famiglie, nuove esigenze dei residenti e dell'eventuale popolazione immigrata – e di sviluppo del sistema economico – trasformazioni/ammodernamenti del manifatturiero e crescita dei servizi – dovranno peraltro rapportarsi con un territorio tendenzialmente saturo.